

线、带呈浅黄、蓝、紫等颜色和金属光泽)。

♂ **外生殖器** 爪突垫小而圆。颚形突窄，下垂。抱器背钩短。抱器瓣规则地弯曲，中央缩入，端半部呈半椭圆形或卵形加宽，末端圆，抱器腹基部 $1/4$ 呈齿状延伸。阳茎端基环长，狭窄，尾角上具有长矛形的臂。基腹弧窄。阳茎长度与抱器瓣长度相当，但比之窄，阳茎内具点状或颗粒状的细微构造，无大的阳茎针。

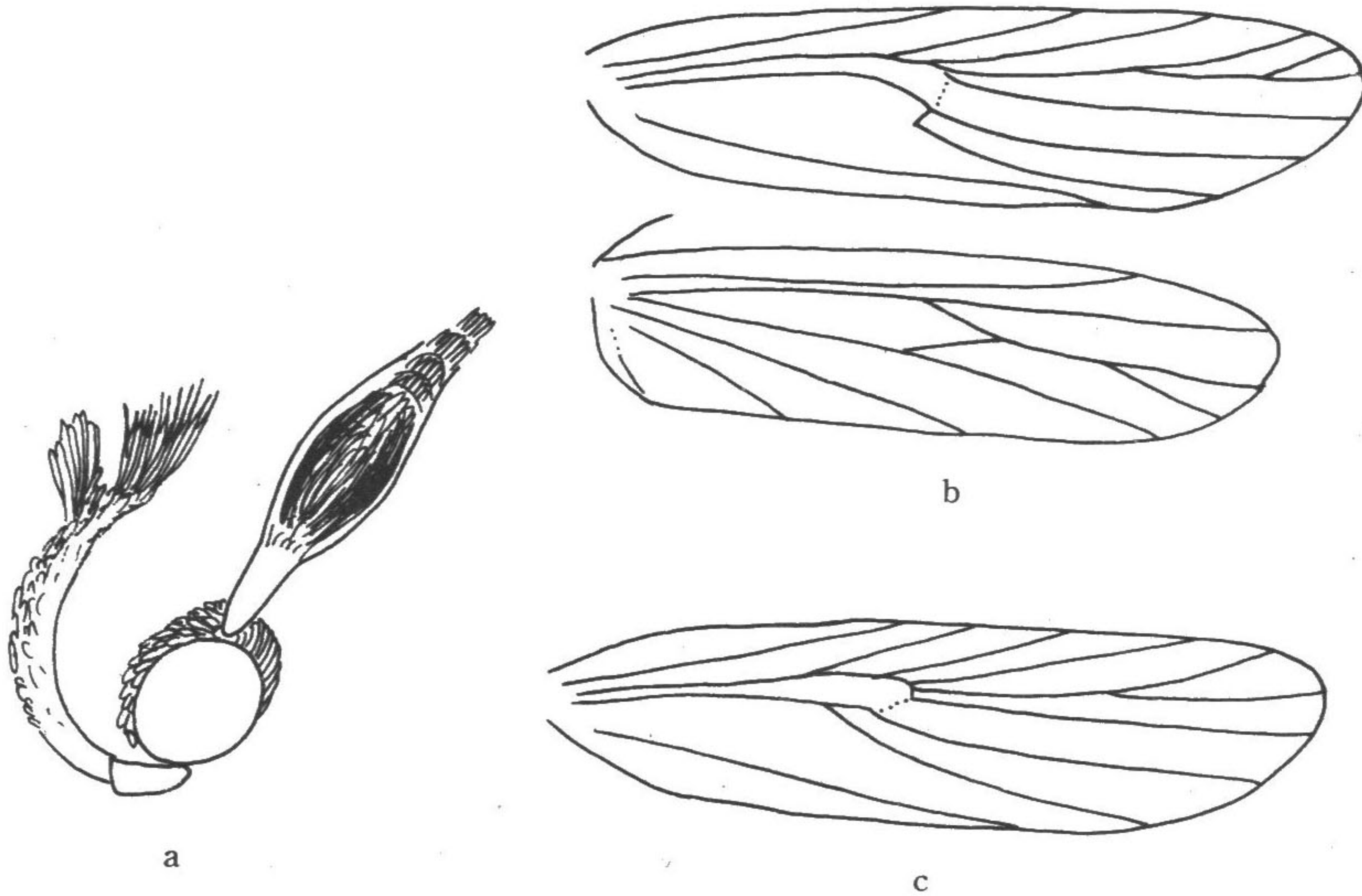


图 59 彩祝蛾属 *Tisis* Walker

- a. 卷须彩祝蛾 (♂) *T. helioclina* Meyrick 的头部;
 b. 卷须彩祝蛾 *T. helioclina* Meyrick 的脉序;
 c. 彩祝蛾 *T. bicolorella* Walker 的脉序

♀ **外生殖器** 导管端片大，形态各异，强度骨化。阴门很宽，囊导管相对短，囊体很大，囊状，宽囊状的导精管由其尾部或中部分出；囊突具硬齿，为一块狭窄的横板或星形板。

分布 中国；马来西亚，印度尼西亚，菲律宾，缅甸。

鉴定 本属有许多明显的特征使其取得它独立的分类地位。触角和足的构造非常显著，脉序的特征也很独特（如弯曲的中室，翅脉的增加及不同程度的减少）。类似的颜色和花纹、♂ 触角和下唇须的构造以及足上的鳞片等也出现在 *Timyra* 中，但翅脉及外生殖器的构造完全不同。

本属世界目前已知 18 种，中国 1 种。

中带彩祝蛾 *Tisis mesozosta* Meyrick, 1914 (图版 XXXVIII-6)

Tisis mesozosta Meyrick, Gozmány, 1978, MP 5: 185—186, fig. 111.

翅展 19—21mm。触角棕色，有的个体梗节黄色。下唇须基节和中节桔黄色，♂末端的竖鳞棕灰色，闪金属铜光泽，♀末节细针形，棕灰色。

头部、胸部棕色闪紫铜光泽。前翅 R_{4+5} 脉合并；前缘中部稍凹入；前缘基部 1/3 呈暗紫色，闪铅蓝金属光泽，在其下方是一块宽楔状的桔黄色斑，该斑的末端是一块铅色斑，在离翅基 3/5 处有一条狭窄的桔黄色的中横带，从前缘直达后缘，带的边缘为黑色，翅的其余部分及缘毛为灰棕色，闪紫铜金属光泽。后翅暗铜灰色，缘毛暗灰棕色。足黄色，后胫节具一条暗蓝或紫色的带，跗节黄白色，具有闪蓝紫光的鳞毛。

♂ 外生殖器 (图版 XXI-2) 抱器背钩较宽，末端钝。抱器瓣端半部呈宽卵形，内缘具一排紧伏瓣体的粗刺。阳茎端基环窄，尾角呈角状伸出，其基部有一条狭长的臂。阳茎长度与抱器瓣长度相当，直，阳茎端膜具皱纹。

♀ 外生殖器 (图版 XXXV-1) 后阴片宽而短，无缺刻，具硬鬃。导管端片很宽，漏斗状，强度骨化，囊导管大约是囊体长度的 1/2，圆，囊体尾部具一个囊状的导精管，囊突长，横置，具长而硬的齿突。

研究用标本 安徽九华山 (1♂)，1979. VII. 23, 王思政采；福建武夷山 (2♂♂, 1♀)，1988. VIII. 7, 葛晓松采，1979. VII. 27, 宋士美采；江西武夷山 (1♀)，1980. VII. 26；海南五指山 (1♀)，1980. IV. 5；云南小孟伦 (1)，1982. IV. 23, 白九维采。

分布 安徽 (黄山)、福建 (武夷山、挂墩)、江西 (武夷山、井岗山、长古岭)、海南 (五指山)、云南 (小孟伦)、台湾。

本种的颜色和花纹类似 *T. auricineta*，但后者分布于菲律宾，前翅中部的横带黄色，导管端片管状，囊突星状。

黄阔祝蛾属 *Lecitholaxa* Gozmány, 1978

Lecitholaxa Gozmány, 1978, MP 5: 122—123.

Type-species: *Lecithocera thiodora* Meyrick, 1914, *Suppl. aent.* 3: 51.

头圆，下唇须长，5，中节密被紧伏的鳞片，末节与中节同长，针状，尖，♂中节的上面、下面及末端周围具细长的毛。触角细锯齿状，光滑，梗节的后方有刻痕。

前翅狭长，末端尖，前缘几乎直，外缘稍斜，臀角宽圆。 R_3 脉和 R_4 脉分别以其长度的 1/3 和 2/3 与 R_5 脉共柄， R_2 脉和 M_1 脉离该柄的间距相等， R_5 脉达外缘， M_3+Cu_1 脉合并， Cu_2 脉与之分离。后翅比前翅稍宽，翅顶明显突出，外缘在翅顶下有些凹入，中室部分开放， R_s+M_1 脉约有 1/3 长度的共柄， M_2 脉存在，靠近合并的 M_3+Cu_1 脉 (图 60)。腹部背板无刺列。

♂ 外生殖器 爪突垫小而圆。颞形突狭窄。抱器背钩存在。抱器瓣呈姆指状伸出，内